

Wibu Hardlock Installation



1. Allgemeines zum Hardlock.....	2
2. Automatisierte Installation des Hardlocks bei einer Loco-Soft Installation	2
3. Manuelle Installation des Hardlocks an einem Einzelplatz	4
4. Manuelle Installation eines Server-Hardlocks	6
5. Das CodeMeter Kontrollzentrum.....	8
6. CodeMeter WebAdmin	8
7. Weitere Funktionen des CodeMeter WebAdmins.....	10
8. Deinstallation des CodeMeter Runtime Kits.....	10

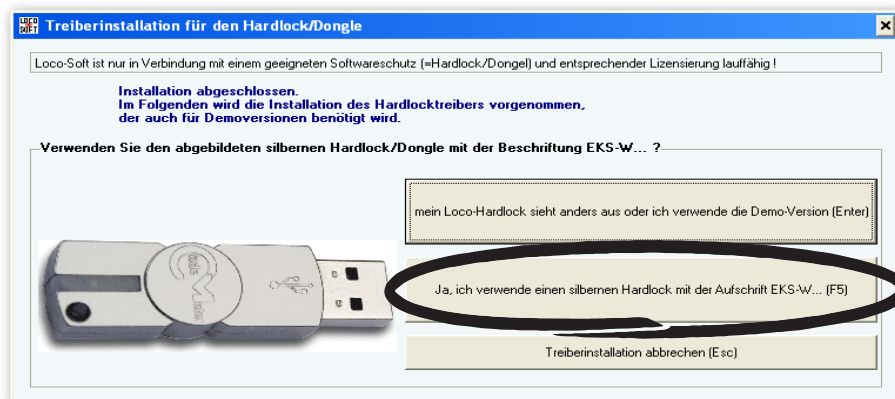
1. Allgemeines zum Hardlock

Loco-Soft ist mit einem Hardware-Kopierschutz ausgestattet, ohne den die Software nur in einem Demo-Modus gestartet werden kann. Dieser Kopierschutz nennt sich Hardlock und ist ein kleines Steckmodul, welches i.d.R. am USB-Port Ihres PCs aufgesteckt wird. Bei Netzwerken kann auch ein zentraler Server-Hardlock eingesetzt werden, der die gewünschte Anzahl an Programmzugriffen freigibt. Weitere Erläuterungen hierzu finden Sie auf den nachfolgenden Seiten.

Zur Installation wird neben dem Modul selbst eine Treiber-Software benötigt, die in der jeweils aktuellen Version auf der Loco-Soft Programm-CD im Ordner Hardlock zu finden ist bzw. im Internet auf der Loco-Soft Homepage (www.loco-soft.de) zum Download bereitsteht.

2. Automatisierte Installation des Hardlocks bei einer Loco-Soft Installation

Sofern Sie Loco-Soft zum ersten Mal installieren, gelangen Sie nach erfolgreicher Installation von Loco-Soft automatisch zur Installation des Hardlock Treibers.

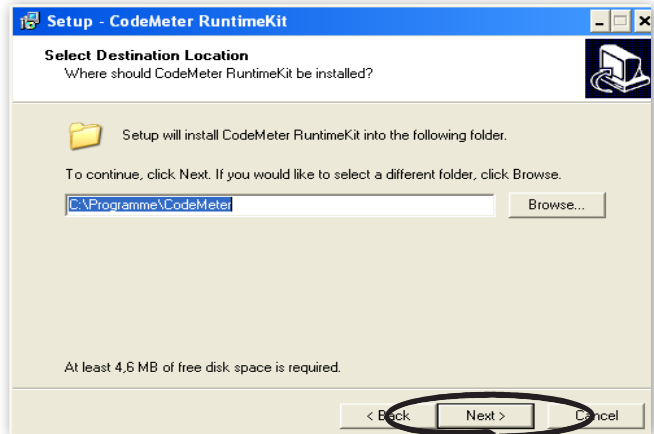


Zunächst werden Sie gefragt, ob der Ihnen vorliegende Hardlock dem auf der Abbildung entspricht. Ist dies der Fall, so klicken Sie bitte auf das mittlere Feld.

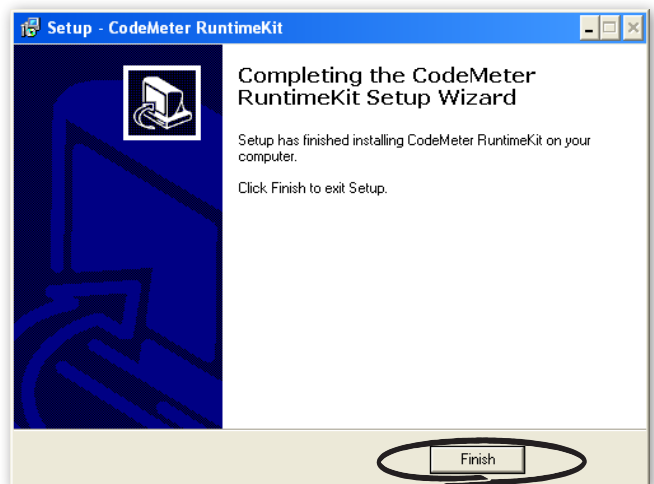
Als nächstes sollten Sie auch schon den Setup Bildschirm des CodeMeter Runtime Kit sehen. Hier klicken Sie bitte auf **> Next <**.



Nun werden Sie gefragt, in welchem Verzeichnis Sie den Hardlock Treiber installieren möchten. Verwenden Sie bitte die Standardeinstellungen des Installationsassistenten und bestätigen Sie diese mit **> Next <**.



Wurde der Hardlock Treiber erfolgreich auf Ihrem PC installiert, erscheint folgende Meldung auf Ihrem Bildschirm:



Klicken Sie auf **> Finish <**.

Die Installation des Hardlock Treibers ist somit abgeschlossen. Stecken Sie nun den CodeMeter Stick in Ihren USB-Anschluss. Sobald Sie den CodeMeter Stick anschließen, wird dieser von Windows XP, Vista und Windows 7 automatisch erkannt und installiert. Nach Abschluss der Installation wird Ihnen Ihr CodeMeter Stick als Laufwerk angezeigt.

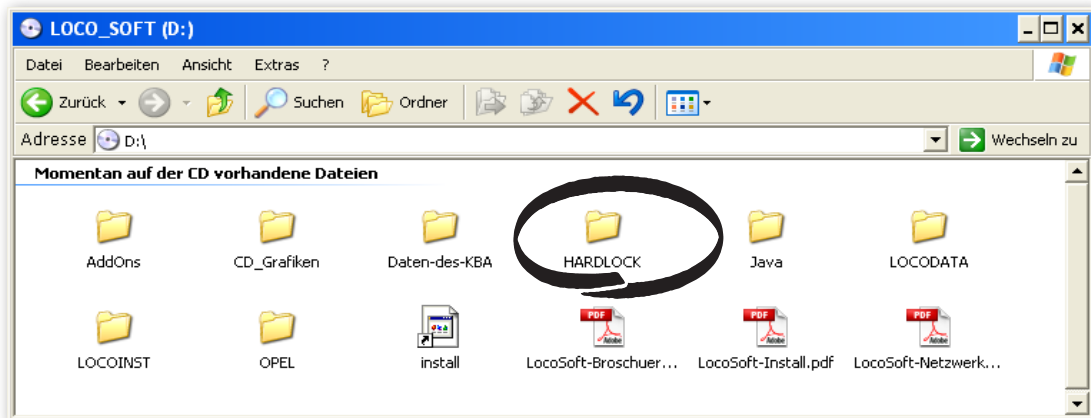
Achtung:

Speichern Sie keine Daten auf dem USB-Hardlock, da dies zu Konflikten führt.



3. Manuelle Installation des Hardlocks an einem Einzelplatz

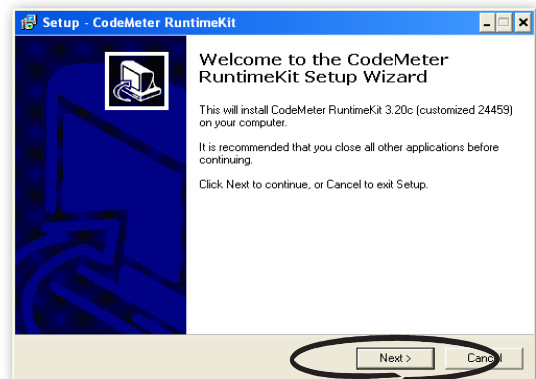
Haben Sie Loco-Soft bereits installiert und wollen nun nachträglich den Hardlock Treiber installieren, so müssen Sie wie folgt vorgehen. Legen Sie zunächst die Loco-Soft Installations-DVD in Ihr DVD-ROM-Laufwerk. Auf der DVD finden Sie einen Ordner namens Hardlock, in dem sich auch der erforderliche Treiber befindet.



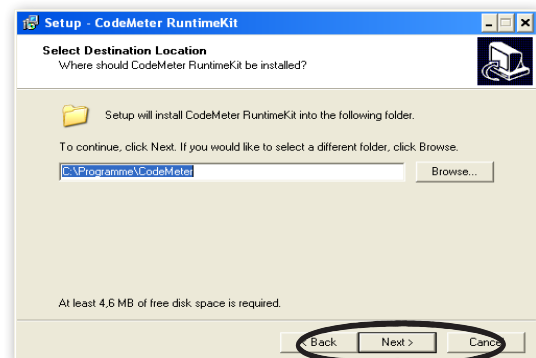
Hinweis: Alternativ können Sie den Treiber auch von unserer Homepage www.loco-soft.de herunterladen. Sie finden die Treiber dort im Menü „Support“ > „Downloads“.

Wählen Sie nun, je nach Betriebssystem, die Datei CodeMeterRuntime32.EXE / CodeMeterRuntime64.EXE aus und starten diese mit einem Doppelklick. Nun müssten Sie den Willkommensbildschirm der Installationsroutine sehen.

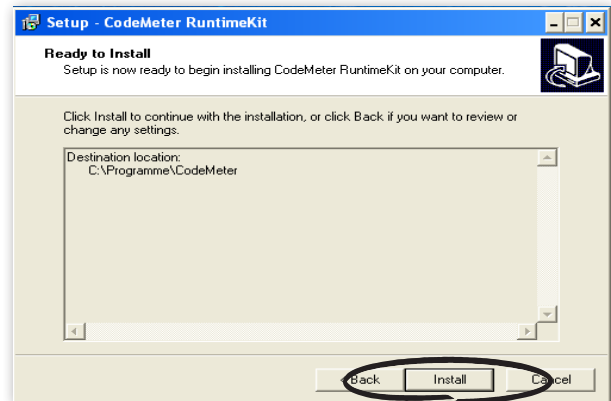
Hier klicken Sie zunächst auf > **Next** <.



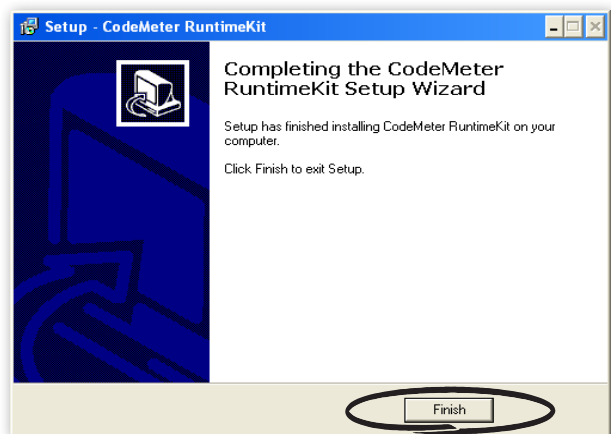
Nun werden Sie gefragt, in welchem Verzeichnis Sie den Hardlock Treiber installieren möchten. Verwenden Sie bitte die Standardeinstellungen des Installationsassistenten und bestätigen sie diese mit > **Next** <.



Hier sehen Sie nochmals den Pfad, auf dem der Hardlock Treiber installiert wird. Mit einem Klick auf **>Install<** wird der Treiber auf Ihrem PC installiert.



Wurde der Hardlock Treiber erfolgreich auf Ihrem PC installiert, erscheint folgende Meldung auf Ihrem Bildschirm.



Klicken Sie auf **> Finish <**.

Die Installation des Hardlock Treibers ist somit abgeschlossen. Stecken Sie nun den CodeMeter Stick in Ihren USB-Anschluss. Sobald Sie den CodeMeter Stick anschließen, wird dieser von Windows XP, Vista und Windows 7 automatisch erkannt und installiert. Nach Abschluss der Installation wird Ihnen Ihr CodeMeter Stick als Laufwerk angezeigt.

Achtung:

Speichern Sie keine Daten auf dem USB-Hardlock, da dies zu Konflikten führt.

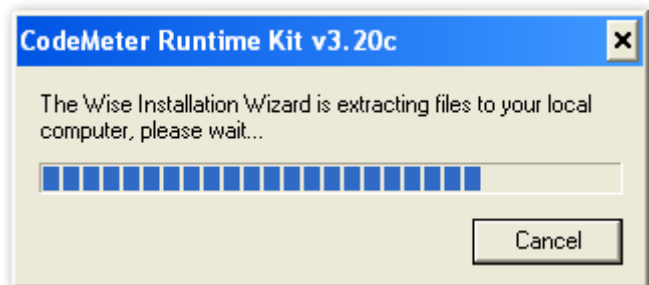


4. Manuelle Installation eines Server-Hardlocks

Öffnen Sie, wie auch in dem Abschnitt „Manuelle Installation des Hardlocks an einem Einzelplatz“ schon beschrieben, den Ordner Hardlock auf Ihrer Loco-Soft DVD und starten dort die Datei CodeMeterServer32.EXE.

Hinweis: Alternativ können Sie den Treiber auch von unserer Homepage www.loco-soft.de herunterladen. Sie finden die Treiber dort im Menü „Support“ > „Downloads“.

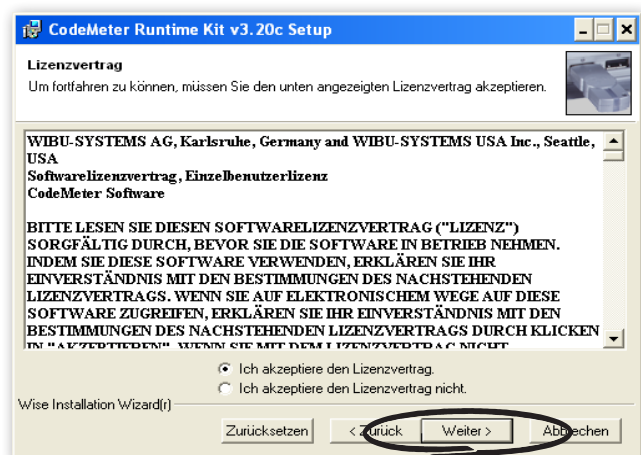
Nach einem kurzen Entpacken der erforderlichen Dateien öffnet sich der Willkommensbildschirm der Installationsroutine.



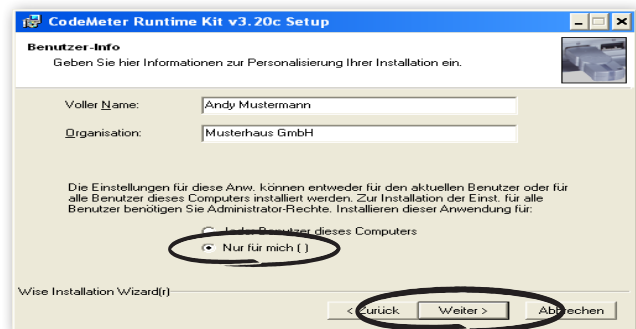
Hier klicken Sie bitte auf **> Weiter <**.



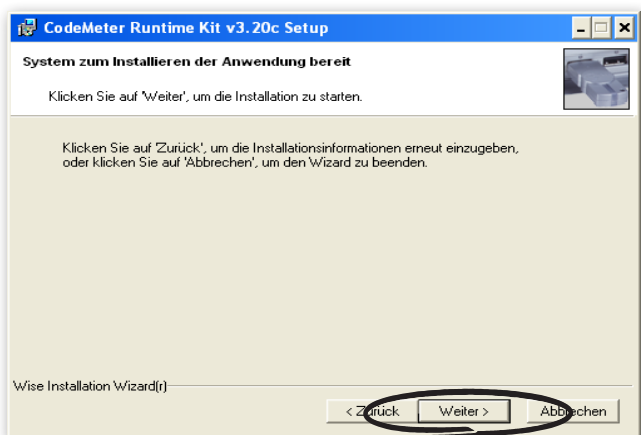
Lesen Sie sich bitte sorgfältig die Lizenzbestimmungen durch, klicken dann auf „**Ich akzeptiere den Lizenzvertrag**“ und bestätigen dies mit **>Weiter <**.



Geben Sie hier bitte Ihren Name und den Namen Ihres Unternehmens ein. Wichtig ist, dass Sie im unteren Feld „**Nur für mich ()**“ auswählen, da nur eine Installation am Server für den Administrator empfehlenswert ist. Besonders wichtig ist dies bei der Terminal-Server Benutzung.



Mit einem Klick auf **> Weiter <** wird der Treiber auf Ihrem PC installiert.



Nachdem alle Dateien auf Ihrem PC installiert worden sind, erscheint die Meldung, dass das CodeMeter Runtime Kit erfolgreich installiert wurde.




Die Installation des Hardlock Treibers an Ihrem Server ist somit abgeschlossen. Stecken Sie nun den CodeMeter Stick in Ihren USB-Anschluss. Sobald Sie den CodeMeter Stick anschließen, wird dieser von Windows XP, Vista und Windows 7 automatisch erkannt und installiert. Nach Abschluss der Installation wird Ihnen Ihr CodeMeter Stick als Laufwerk angezeigt.



An den einzelnen Arbeitsstationen muss nun noch der Treiber CodeMeterRuntime32.EXE installiert werden. Nähere Informationen können Sie dem Abschnitt „Manuelle Installation des Hardlocks an einem Einzelplatz“ entnehmen.

5. Das CodeMeter Kontrollzentrum

Nach erfolgreicher Installation des Server-Treibers sollten Sie in Ihrer Taskleiste von Windows unten rechts das Symbol des Programms CodeMeter sehen können. Wenn Sie nun auf das Symbol  klicken, startet das CodeMeter Kontrollzentrum.



Das CodeMeter Kontrollzentrum vereinigt viele Funktionen in einer Anwendung. Es dient als Bedienoberfläche der CodeMeter Laufzeitumgebung und gibt Informationen über den Status und die Eigenschaften des CodeMeter Sticks wieder. Das CodeMeter Kontrollzentrum wird beim Start von Windows automatisch ausgeführt und verankert sich im Systemtray. An der Farbe und der Darstellung des Icons im Systemtray erkennen Sie, in welchem Status sich die Codemeter Runtime und der Stick befinden.

Über das Kontextmenü des Systemtray-Icons oder der entsprechenden Option der Oberfläche des CodeMeter Kontrollzentrums (Button unten links) kann der CodeMeter WebAdmin zur weiteren Konfiguration von CodeMeter gestartet werden.

6. CodeMeter WebAdmin

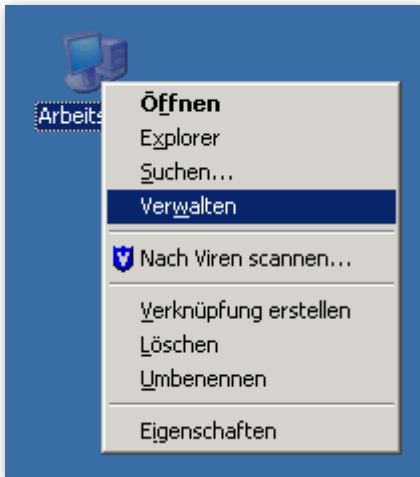
Der CodeMeter WebAdmin dient zur Information über den oder die angeschlossenen CodeMeter Sticks, wie beispielsweise die enthaltenen Lizenzeinträge, und über die Einstellung der Codemeter Laufzeitumgebung.

Zur Konfiguration Ihres Servers wechseln Sie bitte zunächst auf der Registerkarte „**Einstellungen**“ zur Option „**Server**“. Nun setzen Sie bitte einen Haken im Feld „**Starte Netzwerk Server**“ und bestätigen Ihre Eingabe durch den Button **>Übernehmen<**.

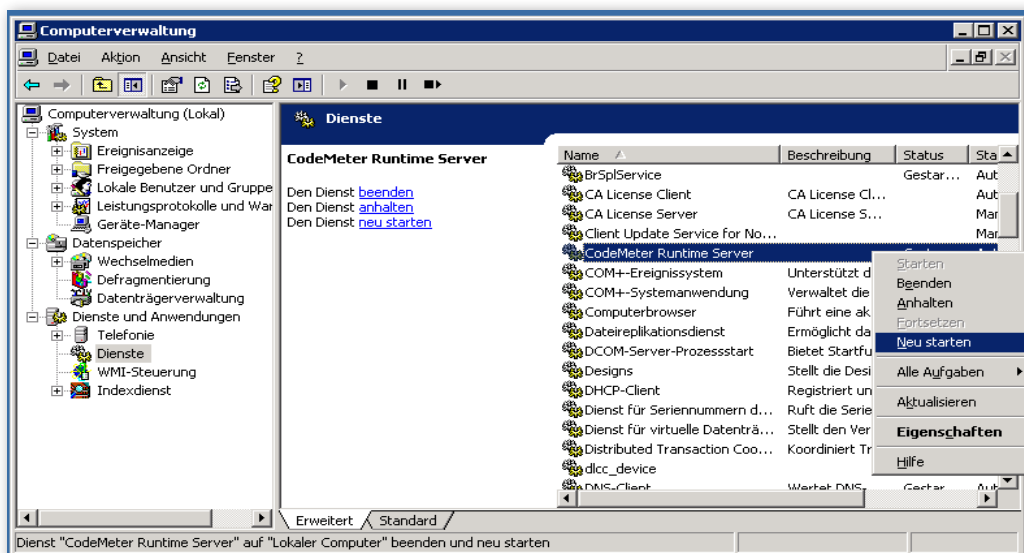


Da Sie eine Änderung an den Einstellungen vorgenommen haben, ist ein Neustart des Windows-Dienstes „Code Meter Runtime Server“ erforderlich.

Klicken Sie dafür zunächst mit der rechten Maustaste auf Ihr Arbeitsplatz Symbol auf Ihrem Desktop und wählen den Punkt **>Verwalten<**.



Daraufhin öffnet sich die Computerverwaltung Ihres PCs. Hier klicken Sie bitte unter dem Punkt **„Dienste und Anwendungen“** auf Dienste. In dem rechten Fenster wird Ihnen nun eine Liste aller Windows-Dienste angezeigt. Suchen Sie den Dienst „Code Meter Runtime Server“, klicken diesen mit der rechten Maustaste an und wählen Sie den Menüpunkt **>Neu starten <**.



Wurde der Windows-Dienst erfolgreich neugestartet, können Sie die Computerverwaltung wieder schließen. Die Installation Ihres Server Hardlocks ist damit abgeschlossen.

7. Weitere Funktionen des CodeMeter WebAdmins

Um einen Überblick über die LizenzEinträge zu erhalten, starten Sie bitte erneut den CodeMeter WebAdmin und wechseln auf der Registerkarte „Inhalt“ zur Option „Lizenzen“. Weitere Informationen zu den enthaltenen Lizenzen erhalten Sie durch Anklicken des gewünschten Firm Codes.

Klicken Sie nun im Firm Item 100714 auf den Product Code 95, um die detaillierten Einträge Ihres CodeMeter Sticks zu diesem Product Code anzuzeigen.

Dieser CodeMeter Stick ist zum Beispiel für 100 Lizenzen dieser Anwendung ausgelegt.

Product Code	Name	Nutzungseinheiten	Verfallsdatum	Aktivierungsdatum	Lizenzanzahl
1	SecuriKey Lite	n/a	n/a	n/a	1

Product Code	Name	Nutzungseinheiten	Verfallsdatum	Aktivierungsdatum	Lizenzanzahl
95	LOCO-SOFT EKS-WS001	n/a	n/a	n/a	100

Wollen Sie sich anzeigen lassen, wie viele Benutzer im Moment an dem Server eingeloggt sind, so wechseln Sie bitte auf der Registerkarte „Server“ zur Option „Benutzer“.

CM-Stick	Firm Item	Product Item	Client	Zugriffsmodus
1-1137444	100714: LOCO-SOFT EKS-WS001	95: LOCO-SOFT EKS-WS001	192.168.0.44	Station Share

Stand 21.Dez.2007 11:41:26

8. Deinstallation des CodeMeter Runtime Kits

Wollen Sie Ihren Hardlock Treiber wieder deinstallieren, so gehen Sie bitte unter Ihrer Systemsteuerung von Windows auf das Icon Software. In der Ihnen angezeigten Liste der installierten Programme wählen Sie bitte „CodeMeter Runtime Kit v3.20c“ aus und klicken auf **> Entfernen <**.

Name	Größe	Verwendet
CA Advantage CA-Realia II Workbench 3.2	2,77 MB	
Camtasia Studio 4	54,74 MB	
CodeMeter RuntimeKit 3.20c (customized 24459)	3,35 MB	selten
Conexant HDA D110 MDC V.92 Modem	0,55 MB	
Data Access Objects (DAO) 3.5	1,13 MB	
GME EPC 3 3.50.0	414,00 MB	
GME EPC-I 3.3.1	6,70 MB	